

# Skjöldur

---



## *Skjöldur*

*Jákvæð samskipti gegn samskiptavanda og einelti  
Uppeldi til ábyrgðar*

Einelti og annað ofbeldi er ekki undir neinum kringumstæðum liðið í Suðurhlíðarskóla. Leitað verður allra leiða til að fyrirbyggja einelti og stöðva og leysa slík mál á farsælan hátt. Suðurhlíðarskóli á að vera öruggur vinnustaður þar sem starfið mótast af kærleika, virðingu og vináttu.

## Efnisyfirlit

1	Stefna skólans í eineltismálum.....	3
1.1	Hlutverk .....	3
1.1.1	Samskiptateymi.....	3
1.1.2	Umsjónarmaður .....	4
1.1.3	Skólinn og starfsmenn hans.....	4
1.1.4	Nemendur .....	4
1.1.5	Heimili .....	5
1.2	Skilgreiningar og verkefni .....	5
1.2.1	Einelti .....	5
1.2.2	Þolandi og gerandi .....	6
1.2.3	Andfélagsleg hegðun .....	6
1.2.4	Við erum saman í liði - Eineltisreglur.....	7
1.3	Grunur um einelti – tilkynningar og úrvinnsluferli.....	7
1.3.1	Uppbyggingarvinna ef einelti á sér stað .....	9
1.3.2	Skráningar og varðveisla gagna.....	9
2	Fylgiskjöl .....	10
2.1	Sáttaborðið .....	11
2.2	Spurningalisti um bekkjarbrag og líðan.....	13
2.3	Hlutverkaleikir, klípusögur og myndbönd.....	14
2.4	Tengslakannanir .....	15
2.5	Eineltishringurinn.....	17
3	Vinnuferli .....	19
3.1	Spurningar til þess sem tilkynnir – Vinnublað A.....	20
3.2	Samskiptavandi eða einelti? - Vinnublað A1 .....	20
3.3	Tilkynningarblað - Vinnublað B.....	21
3.4	Gátlisti Rannsókn – Vinnublað C.....	23

3.4.1	Rannsóknarviðtal við meintan þolanda - Vinnublað C1.....	24
3.4.2	Rannsóknarviðtal við meintan geranda - Vinnublað C2 .....	26
3.4.3	Upplýsingaöflun meðal starfsfólks – Vinnublað C3 .....	28
3.4.5	Foreldrar upplýstir – Vinnublað C4.....	28
3.5	Gátlist Ef rannsókn leiðir í ljós einelti – Vinnublað D .....	32
3.5.1	Eineltisviðtal við þolanda - Vinnublað D1 .....	34
3.5.2	Eineltisviðtal við geranda - Vinnublað D2.....	35
3.5.3	Fundur með þolanda, geranda og foreldrum – Vinnublað D3 .....	36
3.5.4	Vinnuferli með bekknum – Vinnublað D4 .....	37
3.6	Eftirfylgni – Vinnublað E 1 .....	38
3.7	Eftirfylgni – Vinnublað E 2 .....	39
3.8	Eftirfylgni – Vinnublað E 3 .....	39
3.9	Eftirfylgni – Vinnublað E 4 .....	39
3.10	Málslok – Vinnublað F .....	40

## 1 Stefna skólans í eineltismálum

Suðurhlíðarskóli leitast við að skapa jákvætt og uppbyggjandi umhverfi þar sem öllum líður vel. Eineltisáætlun skólans miðar að því að fyrirbyggja einelti og andfélagslega hegðun og taka á slíkum málum þegar þau koma upp. Allt starfsfólk skólans tekur þátt í vinnunni og leggur sitt af mörkum í að byggja upp félagslega sterkt samfélag þar sem jákvæð samskipti fara fram.

Skólinn einn og sér mun þó aldrei geta tekið á þeirri vanlíðan sem fylgir því að vera lagður í einelti, hér verða heimilin að leggja sitt af mörkum. Því leitast Suðurhlíðarskóli eftir því að eiga gott samstarf við heimilin.

Áætlun Suðurhlíðarskóla kemur upphaflega frá Grunnskólanum í Sandgerði en er aðlöguð að aðstæðum hér. Hún er unnin út frá *Uppeldi til ábyrgðar, uppbygging sjálfsaga* (e. Restitution) sem miðar að því að ýta undir ábyrgðarkennd og sjálfstjórn nemenda og þjálfa þá í að ræða um tilfinningar sínar og átta sig á þörfum sínum. Vinnuaðferðunum er einnig ætlað að styðja starfsmenn skólans við að móta sér skýra stefnu varðandi samskipti og agamál. Öðru fremur er um að ræða aðferðir við að kenna sjálfstjórn og sjálfsaga og styrkja einstaklinga í því að læra af mistökum sínum.

Áætluninni er skipt í þrjá hluta. Sá fyrsti er almennur hluti og er öllu starfsfólki skólans ætlað að lesa hann. Annar hluti inniheldur fylgiskjöl fyrir umsjónarkennara til að vinna forvarnavinnu. Þriðji hluti er fjölfaldaður þegar og ef upp kemur grunur um einelti, hann inniheldur gátlista, eyðublöð og vinnuferli.

### 1.1 Hlutverk

#### 1.1.1 Eineltisteymi

Í eineltisteyminu sitja umsjónarmaður/menn Skjaldar og skólastjóri. Þegar í skólanum er starfandi millistjórnandi er hann umsjónarmaður Skjaldar en annars gegnir skólastjóri því hlutverki með aðstoð allra umsjónarkennara.

Hlutverk eineltisteymisins er að fara yfir tilkynningarblöð um einelti, sjá um eftirfylgni mála og passa að farið sé eftir vinnuferlum þegar grunur um einelti kemur fram. Hlutverk teymisins er einnig að upplýsa annað starfsfólk og efla faglega umræðu og vinnubrögð. Eineltisteymið sér um að skipuleggja dag vináttunnar. Eineltisteymið hittist reglulega og fer yfir þau mál sem eru í gangi og fylgist með framvindu þeirra. Eineltisteymið

endurskoðar eineltisáætlun og verkferla árlega og kynnir fyrir starfsfólki og nemendum. Skólustjóri situr bekkjarfundum ef þörf krefur:

### 1.1.2 Umsjónarmaður

Umsjónarmaður teymis er faglegur leiðbeinandi, hann sér um fræðslu fyrir nemendum, kennara og aðra starfsmenn. Umsjónarmaður teymis hefur yfirsýn yfir félagslega stöðu nemenda skólans í samstarfi við umsjónarkennara. Hann sér til þess að tengslakannanir séu lagðar fyrir alla bekki, að bekkjarfundir séu haldnir reglulega af umsjónarkennurum, kynnir form þeirra fyrir nýliðum og fylgist með því að nemendaviðtöl séu tekin einu sinni á ári. Umsjónarmaður heldur utan um öll mál sem koma til samskiptateymis.

### 1.1.3 Skólinn og starfsmenn hans

Allt starfsfólk Suðurhlíðarskóla á að þekkja Skjöld, eineltisáætlun skólans, og taka þátt í þeirri vinnu sem honum tengist. Árlega eru haldnir fundir þar sem farið er yfir áhersluþætti sem máli skipta, verkefnum er úthlutað, nýjum starfsmönnum kynnt áætlunin og stefna skólans og upprifjun haldin fyrir alla starfsmenn svo vinnubrögð þeirra séu samræmd.

Allt starfsfólk Suðurhlíðarskóla á að geta beitt íhlutun ef það verður vitni að einelti eða andfélagslegri hegðun og láta sig málið varða.

### 1.1.4 Nemendur

Í Suðurhlíðarskóla er unnið með Uppeldi til ábyrgðar, Uppbyggingu sjálfsgaga, þar sem nemendum er kennt að þekkja og greina þarfir sínar til að skilja og móta eigin hegðun. Þegar unnið er með lífsgildi og bekkjarsáttmáli er saminn hækkar vitundarstig nemenda, einkum í sambandi við ágreining. Þeir læra að skipta um sjónarhorn, sjá vandamál í nýju ljósi þannig að sjálfsþekking og félagsfærni þeirra eykst. Þeir verða færari í því að vinna úr togstreitu, hjálpast að við að finna lausnir og leita sér hjálpar hjá hinum fullorðnu.

Bekkjargfundir eru notaðir til að byggja upp góð samskipti, hegðun og bekkjarmenningu með t.d. umræðum, hlutverkaleikjum klípusögum og myndböndum um samskipti og einelti. Umsjónarkennarar leggja fyrir tengslakannanir í bekkjunum einu sinni á skólaári og oftast ef þörf er á. Einstaklingsviðtöl eru tekin einu sinni á ári, þar sem farið er yfir spurningarlista um bekkjarbrag og líðan. Eineltishringurinn er byggður á *Olweusar áætluninni – gegn einelti* og er útskýringarmynd með orðskýringum, hann eiga allir

nemendur að þekkja og geta staðsett sjálf sig innan hans. Skólapúlsinn er lagður fyrir tvisvar á skólaárinu og kennarafundur rýnir í niðurstöður eftir hverja fyrirlögn. Upplýsingarnar eru nýttar til að vinna að umbótaáætlun skólans ár hvert. Mikil áhersla er á að nemendur þjálfist í að vinna í hópum og að þeir sýni hver öðrum virðingu, tillitsemi, sveigjanleika og umburðarlyndi enda er það í anda einkunnarorða skólans: Ábyrgð, þátttaka og þjónusta.

### 1.1.5 Heimili

Suðurhlíðarskóli telur mikilvægt að samstarf allra aðila í umhverfi nemenda sé gott til að sporna gegn einelti og andfélagslegri hegðun. Margt er það sem heimilin geta gert til að skapa gott andrúmsloft. Suðurhlíðarskóli telur mikilvægt að foreldrar:

- ✓ Ræði við börnin sín.
- ✓ Séu jákvæðir til samstarfs.
- ✓ Geri tilraun til að taka á eineltismálum sem upp koma heima eða utan skólastarfsins.
- ✓ Skipti sér af málum er þeir verða vísir að og komi upplýsingum til rétttra aðila.
- ✓ Eigi góð og virk samskipti við foreldra bekkjarfélaga barna sinna.
- ✓ Séu sérstaklega vakandi yfir rafrænum samskiptum barnanna.

## 1.2 Skilgreiningar og verkefni

Með eineltisáætluninni er lögð áhersla á að byggja upp jákvætt samfélag þar sem einstaklingar bera virðingu fyrir hver öðrum.

### 1.2.1 Einelti

Við tölum um einelti þegar einstaklingur verður endurtekið fyrir neikvæðu og óþægilegu áreiti eins eða fleiri. Einelti hefur margar birtingarmyndir.

Beint einelti	Óbeint einelti
Birtist t.d. með niðurlægjandi og háðslegum athugasemdum, hótunum eða líkamlegu ofbeldi.	Viðkomandi er útilokaður frá félagahópnum, verður fyrir illu umtali, augngotum eða komið er í veg fyrir að viðkomandi eignist vini.

Rafrænt einelti er ein birtingarmynd eineltis og þurfa allir aðilar skólasamfélagsins að vera sérstaklega vakandi yfir samskiptum nemendanna á veraldarvefnum.

### 1.2.2 Þolandi og gerandi

Þolandi	Gerandi
Einstaklingur sem lagður er í einelti er kallaður þolandi. Hann þarf hjálp og stuðning við að stöðva eineltið og leiðsögn til að öðlast bætta sjálfsmynd.	Einstaklingur sem leggur í einelti er kallaður gerandi. Gerandi getur verið meðvitaður eða ómeðvitaður um að hann sé að taka þátt í einelti. Stöðva þarf andfélagslega hegðun þeirra sem leggja í einelti og aðstoða þá með bættum sjálfsaga til bættrar hegðunar. Hér getur íhlutun verið misjöfn og fer eftir eðli mála hverju sinni.

### 1.2.3 Andfélagsleg hegðun

Andfélagsleg hegðun er sú hegðun sem bregður út af félagslegum gildum og einstaklingar vanvirða rétt annarra. Einnig er átt við verknaði sem ekki samræmast viðurkenndri hegðun og þeim lögum sem gilda í samfélaginu.

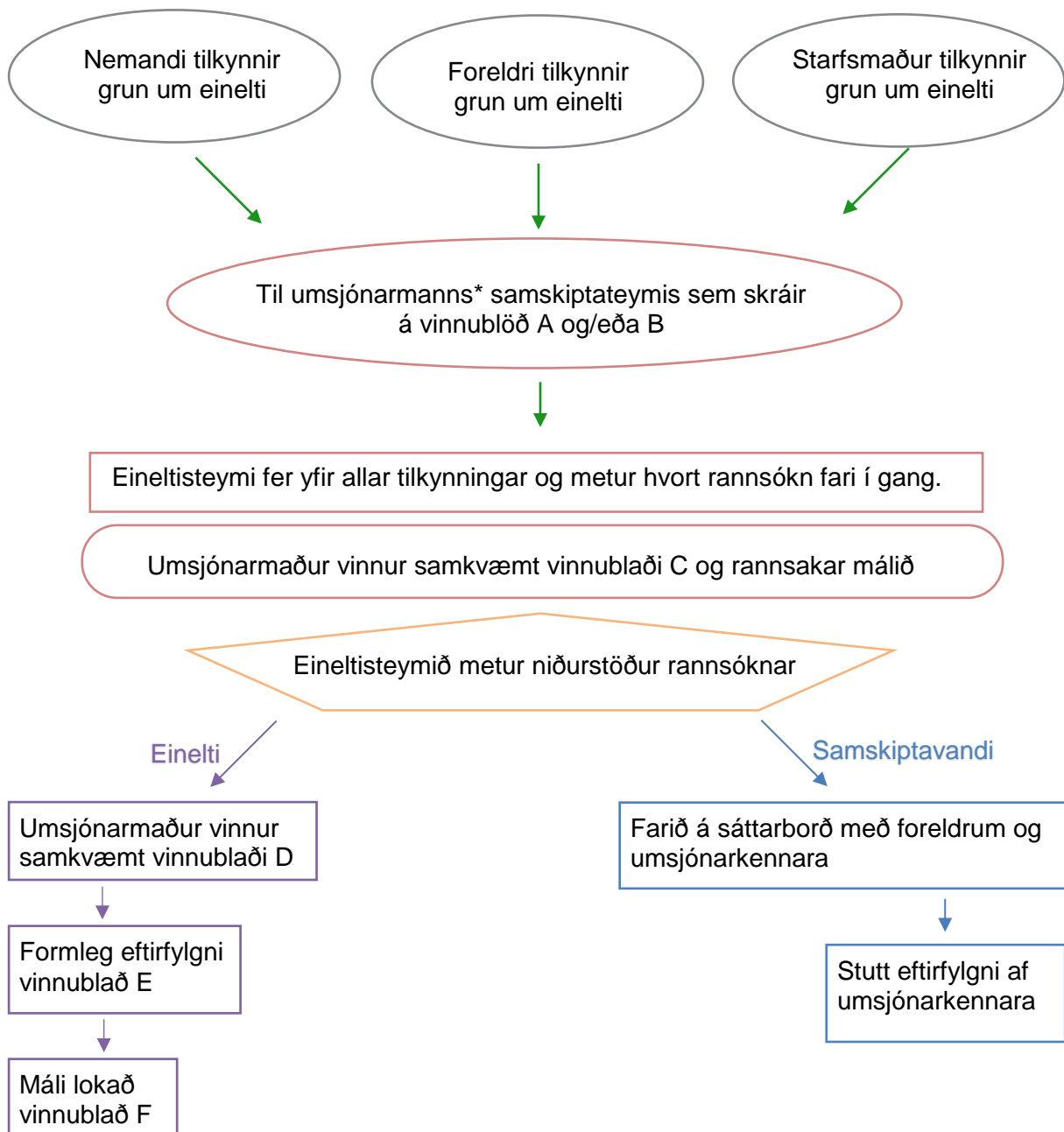
#### 1.2.4 Við erum saman í liði - Eineltisreglur

1. Við leggjum ekki í einelti
2. Ef við höfum grun um að einhver sé lagður í einelti, segjum við umsjónar-kennaranum, foreldrum eða öðrum fullorðnum frá.

### 1.3 Grunur um einelti – tilkynningar og úrvinnsluferli

Einelti er ekki liðið undir neinum kringumstæðum og er litið á það sem alvarlegt brot á skólareglum. Ávallt skal gæta trúnaðar í meðferð eineltismála.

Mikilvægt er að allir sem hafa grun eða vitneskju um eineltismál eða samskiptavanda tilkynni það strax til skólans svo að hægt sé að vinna markvisst að lausn málsins á eftirfarandi hátt:



*\*Umsjónarmaður eineltisteymis er millistjórnandi í Suðurhlíðarskóla.  
Ef enginn millistjórnandi er starfandi er skólastjóri umsjónarmaður eineltisteymis.*

### 1.3.1 Uppbyggingarvinna ef einelti á sér stað

Ef um einelti er að ræða þá er farið í markvissa vinnu með þolanda og geranda/gerendum. Þar sem eineltismál geta verið mismunandi eru leiðir að úrbótum margar. Það er mat samskiptateymis í samstarfi við umsjónarkennara og foreldra í hverju máli fyrir sig hvaða úrbætur skal fara í. Þær leiðir sem eru í boði eru:

- ✓ Sáttarleiðin
- ✓ Félagsfærni t.d. námskeið
- ✓ Sálfræðingur
- ✓ Hjúkrunarfræðingur
- ✓ Námsráðgjafi

### 1.3.2 Skráningar og varðveisla gagna

Öll mál sem upp koma er varða ákveðna einstaklinga eru skráð á tilkynningarblað og verkskjal. Gæta skal fyllsta trúnaðar við skráningu.

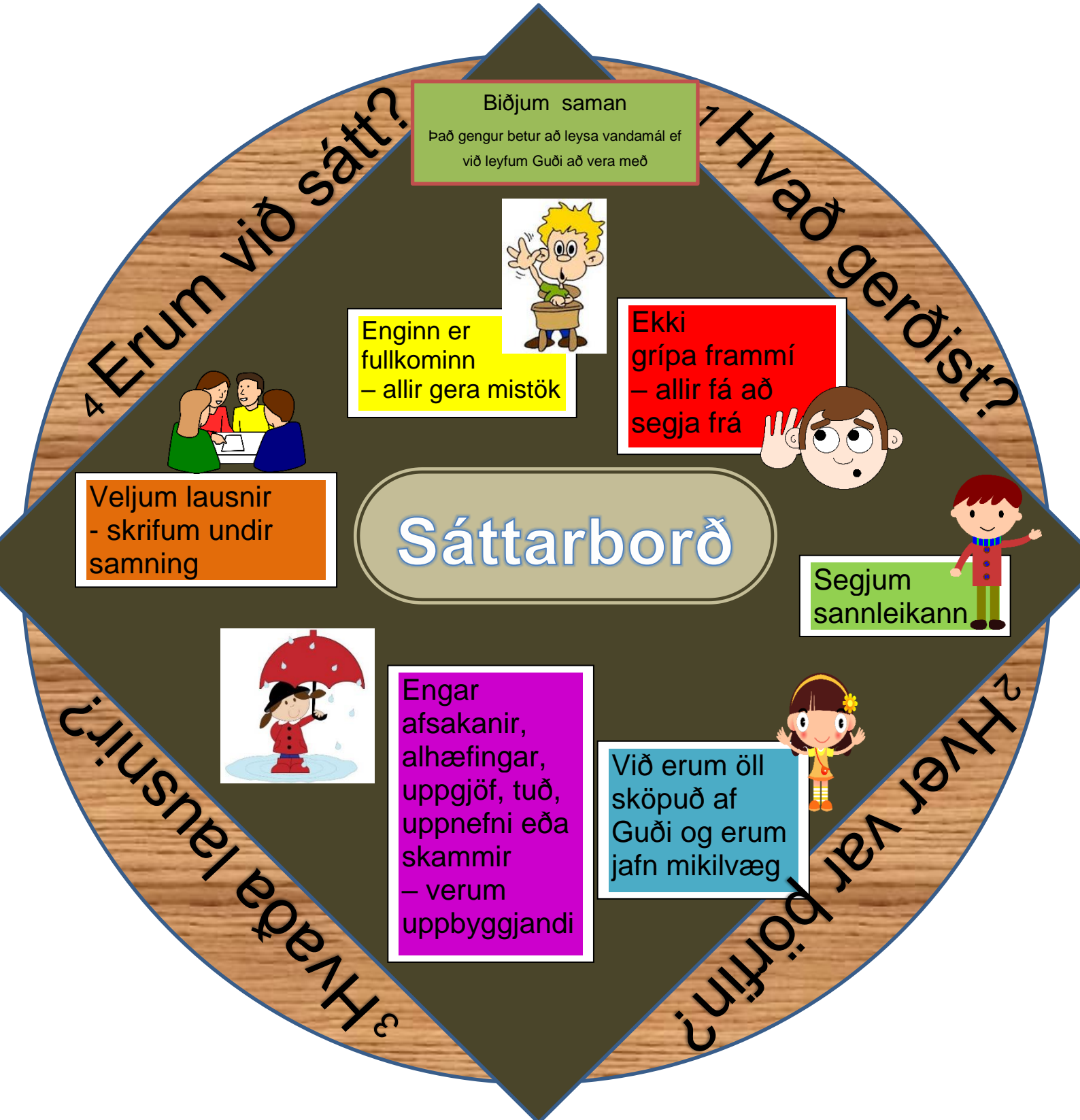
Ef um er að ræða sérstaka meðhöndlun mála er berast samskiptateymi fylgir skýrsla nemanda og geymist hún í skjalaskáp líkt og gert er með önnur sérúrræði og greiningar.

*Síðast uppfært í mars 2020 af SÁS.*

## 2 Fylgiskjöl

- Sáttarborð
- Spurningarlisti um bekkjarbrag og líðan
- Hlutverkaleikir, klípusögur og myndbönd
- Tengslakannanir
- Eineltishringurinn

## 2.1 Sáttaborðið



Dagsetning \_\_\_\_\_

# Lausnir

---

---

---

---

---

---

---

---

---

---

Undirskriftir:

---

## 2.2 Spurningalisti um bekkjarbrag og líðan

Spurningar fyrir nemendaviðtöl unnin úr bók Helle Hojby; Ikke mere mobning.

1. Hvernig líkar þér í skólanum?
2. Eru sérstakar kennslustundir sem þér líkar við? Hvaða?
3. Eru sérstakar kennslustundir sem þér líkar ekki vel að vera í? Af hverju?
4. Hefur þú það gott eða ekkert sérstaklega gott í frímínútum? Hvað er þá í gangi?
5. Hverjir í bekknum ráða mestu? Af hverju heldur þú að þau/þeir/hann hún ráði mestu?
6. Hverjum situr þú hjá? Hverjir sitja við hópborðið þitt? Hvernig gengur það?
7. Heldur þú að allir í bekknum hafi það gott? Er einhver sem þú finnur til með? Er stríðni eða einelti í gangi? Hverjir verða fyrir því?
8. Ef þú gætir valið sjálf/sjálfur hvern myndir þú velja sem allra besta vin í bekknum? Þú mátt velja þrjá. (Biðja nemanda að forgangsraða)
9. Hefur þú hugmyndir um það hvernig við getum haft betri samskipti í bekknum?
10. Er eitthvað í samskiptum innan bekkjarins sem þú hefur ekki talað um og þér finnst að ég eigi að vita?

Spurningarnar eru valdar með það í huga að kennarinn fái heildarinnisýn í stöðu barnsins í skólanum. Námslega, félagslega, jákvætt og neikvætt. Fyrsta spurningin er mikilvæg því hún dregur fram hvernig barninu líður almennt í skólanum. Ef barnið svarar þeirri spurningu þannig að því líði ekki vel gefur það tilefni til að spyrja nánar út það. Börnum, sem eru virk í kennslustundum, líður oftast vel í skólanum.

### 2.3 Hlutverkaleikir, klípusögur og myndbönd

Hlutverkaleikir, myndbönd og klípusögur eru notaðar til að auka upplifun nemenda, skilning á einelti og til að hvetja þá til að bregðast við því. Í hlutverkaleik bregða nemendur sér í hlutverk í fyrirfram ákveðnum ímynduðum aðstæðum. Þessi aðferð gefur nemendum möguleika á að upplifa ólíkar aðstæður og setja sig í spor annarra. Nota má klípusögur sem grunn í hlutverkaleiki, leiklistarefni eða trúarbragðafræði.

Dæmi um efni fyrir hlutverkaleiki:

- Klípusögur eru notaðar til að kveikja umræðu og fá nemendur til að vinna sjálfstætt eða í hóp við að reyna að finna lausnir á hinum ýmsu vandamálum.

Dæmi um klípusögur:

- Bækurnar *Samvera* eftir Sigrúnu Aðalbjarnardóttur og Árnýju Elíasdóttur
- Bókin um Tíslu og vefefni (mms.is)

Í eineltismyndböndum eru sýndar birtingarmyndir eineltis, nemendur ræða saman, finna lausnir og gera verkefni.

Dæmi um myndbönd:

- Katla gamla (mms.is)
- Einelti er ógeð (RÚV)

## 2.4 Tengslakannanir

Umsjónarkennarar/náms- og starfsráðgjafi leggja fyrir tengslakannanir í bekkjunum einu sinni til tvisvar á skólaári. Ef kennara grunar að einelti eigi sér stað í sínum nemendahópi getur hann alltaf lagt fyrir tengslakönnun í bekknum sem gæti gefið vísbendingar um stöðu hópsins. Umsjónarmaður samskiptateymis fer yfir kannanir, greinir félagslega stöðu og fer yfir niðurstöður með samskiptateymi, umsjónarkennurum og stuðningsfulltrúum.

## Tengslakönnun

Með hverjum viltu helst vinna verkefni í bekknum?

1. \_\_\_\_\_

2. \_\_\_\_\_

3. \_\_\_\_\_

Með hverjum viltu helst vera í frímínútum?

1. \_\_\_\_\_

2. \_\_\_\_\_

3. \_\_\_\_\_

Með hverjum viltu helst vera eftir skóla?

1. \_\_\_\_\_

2. \_\_\_\_\_

3. \_\_\_\_\_

Þitt nafn: \_\_\_\_\_

## 2.5 Eineltishringurinn

Eineltishringurinn er byggður á Olweus áætluninni – gegn einelti og er útskýringarmynd með orskýringum. Eineltishringinn eiga allir nemendur að þekkja og geta staðsett sjálf sig innan hans.



# Suðurhlíðarskóli



## Skjöldur

*jákvæð samskipti - gegn samskiptavanda og einelti  
Uppeldi til ábyrgðar*

**-Trúnaðarmál-**

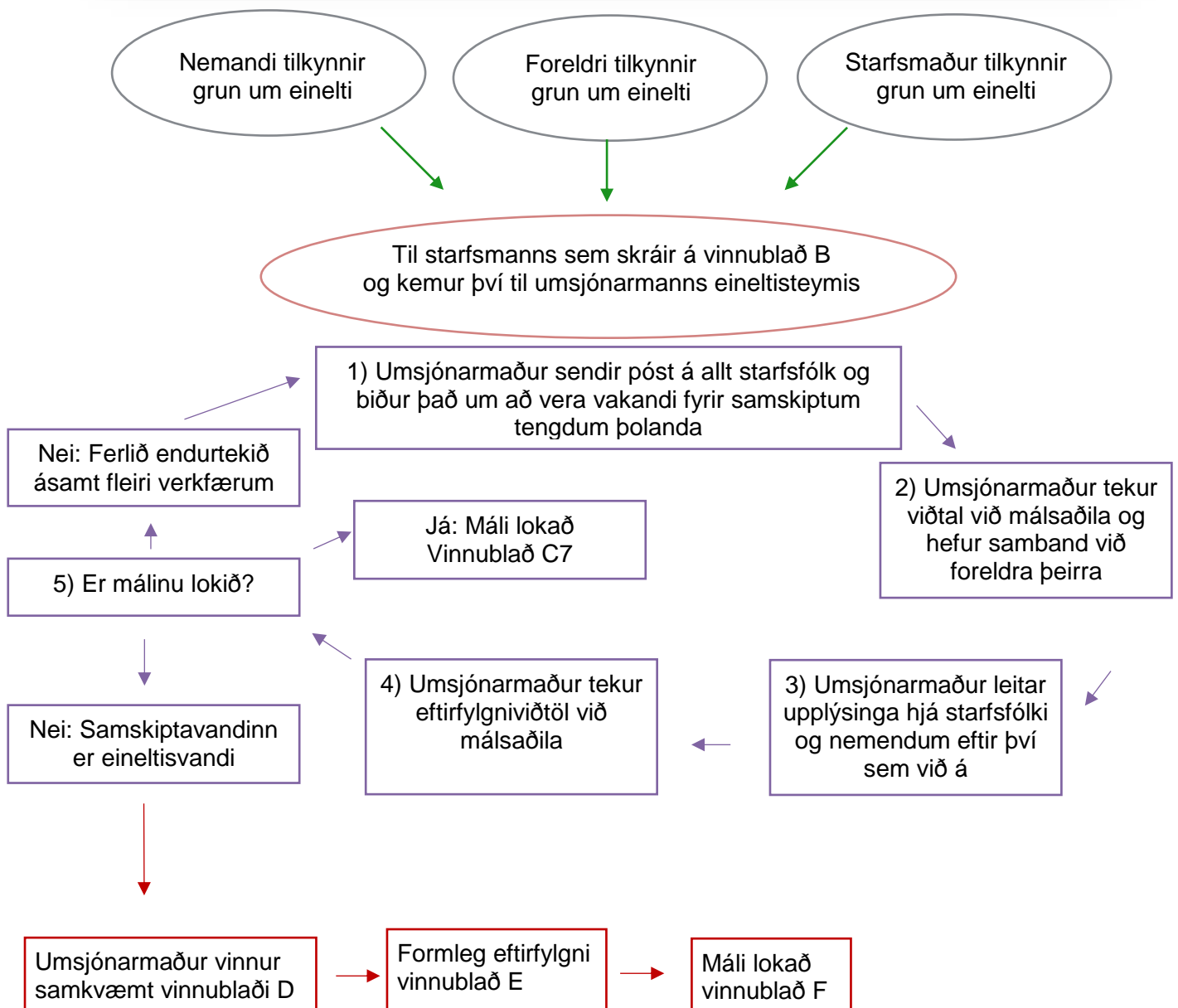
Rannsókn vegna gruns um samskiptavanda eða einelti

### Tilkynning

Einelti og annað ofbeldi er ekki undir neinum kringumstæðum liðið í Suðurhlíðarskóla. Leitað verður allra ráða til að fyrirbyggja einelti og stöðva og leysa slík mál á farsælan hátt. Suðurhlíðarskóli á að vera öruggur vinnustaður þar sem starfið mótast af virðingu og umhyggju.

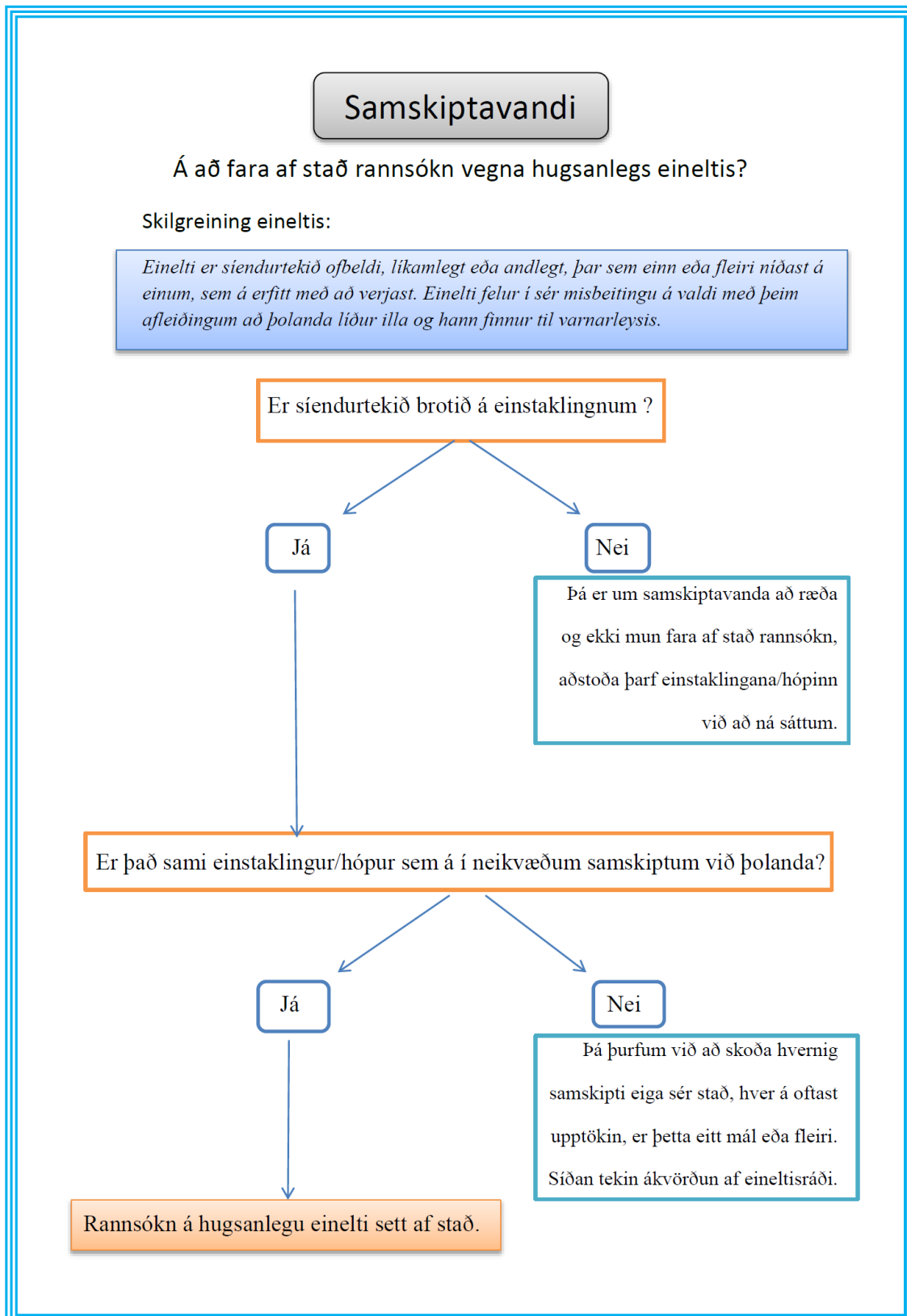
### 3 Vinnuferli

## Vinnuferli við samskiptavanda



*\*Umsjónarmaður samskiptateymis er deildarstjóri almennrar kennslu.*

### 3.1 Samskiptavandi eða einelti? - Vinnublað A



### 3.2 Tilkynningarblað - Vinnublað B

#### TILKYNNINGARBLAÐ VEGNA GRUNS UM SAMSKIPTAVANDA EÐA EINELTI

*Töfrarnir gerast í þögninni. Gefðu gott rými til hugsunar svo sannleikurinn láti sjá sig.*

Dags: \_\_\_\_\_ (mikilvægt)

Nafn þolanda: \_\_\_\_\_ bekkur: \_\_\_\_\_

Nafn/nöfn og bekkur grunaðra gerenda: \_\_\_\_\_

Tilkynnandi: kennari / starfsfólk, foreldri / forráðamaður, nemandi, aðrir...

Nafn: \_\_\_\_\_

Hvar á vandinn sér stað: \_\_\_\_\_

Hvenær gerðist þetta síðast: \_\_\_\_\_

Hve lengi hefur vandinn staðið yfir: \_\_\_\_\_

Hve oft á þetta sér stað: \_\_\_\_\_

Hvaða áhrif hefur þetta á viðkomandi: \_\_\_\_\_

Stutt lýsing : \_\_\_\_\_

Telurðu að um sé að ræða samskiptavanda eða einelti? \_\_\_\_\_

Skrásetjari: \_\_\_\_\_

*(Nafn)*

Mótttekið í samskiptateymið: \_\_\_\_\_

*(Nafn og dagsetning)*

**Mikilvægt er að fara strax í vinnu með samskiptavandann eftir tilkynningu.**

# Suðurhlíðarskóli



## Skjöldur

*jákvæð samskipti - gegn einelti  
Uppeldi til ábyrgðar*

**-Trúnaðarmál-**

Viðbrögð og vinnuferli vegna gruns um  
samskiptavanda eða einelti

### 1. stigs úrvinnsla

Einelti og annað ofbeldi er ekki undir neinum kringumstæðum liðið í Suðurhlíðarskóla. Leitað verður allra ráða til að fyrirbyggja einelti og stöðva og leysa slík mál á farsælan hátt. Suðurhlíðarskóli á að vera öruggur vinnustaður þar sem starfið mótast af virðingu og umhyggju.

### 3.3 Gátlisti við 1. stigs vinnu – Vinnublað C

- Umsjónarmaður ræðir við meintan þolanda og foreldra hans – Vinnublað C1
- Umsjónarmaður ræðir við meintan geranda og foreldra hans – Vinnublað C2
- Umsjónarmaður leitar upplýsinga hjá starfsfólki skólans – Vinnublað C3
- Umsjónarmaður leitar upplýsinga hjá öðrum nemendum eftir því sem við á.
- Umsjónarkennari leggur tengslakönnun fyrir bekkinn – Fylgiskjal 5.5

Umsjónarmaður upplýsir umsjónarkennara um framvindu málsins jafn óðum.

Ef ákveðið er að taka viðtöl upp þurfa foreldrar að gefa leyfi fyrir því.

### 3.3.1 Rannsóknarviðtal við meintan þolanda - Vinnublað C1

Nafn: \_\_\_\_\_ dags: \_\_\_\_\_

Nemanda gert kunnugt um að ástæða þess að hann sé kominn í viðtal sé að við höfum fengið upplýsingar um að \_\_\_\_\_ sé að koma illa fram við hann.

#### Spurningar tengdar því að vera þolandi....

1. Vilt þú segja eitthvað um þetta? \_\_\_\_\_  
\_\_\_\_\_  
\_\_\_\_\_  
\_\_\_\_\_
2. Hvernig kemur \_\_\_\_\_ fram við þig? \_\_\_\_\_  
\_\_\_\_\_
3. Hversu oft hefur þetta gerst? \_\_\_\_\_
4. Hvenær gerist þetta helst? \_\_\_\_\_
5. Hvenær byrjaði þetta? \_\_\_\_\_

#### Dýpri þæling í líðan nemanda...

6. Hvað finnst þér um þetta? Hvernig líður þér með þetta? \_\_\_\_\_  
\_\_\_\_\_
7. Hversu örugg finnst þér þú vera í skólanum? \_\_\_\_\_
8. Sérð þú einhverja leið til að stoppa þetta? \_\_\_\_\_  
\_\_\_\_\_
9. Hvað myndir þú vilja sjá gerast, ef þú gætir alveg ráðið því? \_\_\_\_\_  
\_\_\_\_\_  
\_\_\_\_\_
10. Hverju myndi það breyta fyrir þig? Hvernig myndi þér þá líða? \_\_\_\_\_
11. Er eitthvað sem þér finnst að við ættum að gera fyrir þig hérna í skólanum, til að hjálpa þér? \_\_\_\_\_
12. Er eitthvað sem þér finnst að foreldrar þínir ættu að gera til að hjálpa þér? \_\_\_\_\_  
\_\_\_\_\_

Hvernig manneskja vilt þú vera? \_\_\_\_\_

### 3.3.2 Rannsóknarviðtal við foreldri meints þolanda - Vinnublað C2

Umsjónarmaður hefur samband við foreldra meints þolanda og þeir upplýstir um að grunur sé um samskiptavanda milli tiltekinna einstaklinga og hafin sé vinna við að leysa hann.

1) Hefur þú orðið vör/var við þennan vanda?

- Hvenær? \_\_\_\_\_
- Hve oft? \_\_\_\_\_
- Hvenær gerðist þetta síðast? \_\_\_\_\_
- Hversu oft? \_\_\_\_\_

2) Hvaða áhrif heldurðu að það hafi á hann/hana?

- Hvaða áhrif? \_\_\_\_\_  
\_\_\_\_\_
- Hvernig lýsir það sér? \_\_\_\_\_  
\_\_\_\_\_
- Geturðu nefnt dæmi svo ég átti mig betur á þessu? \_\_\_\_\_  
\_\_\_\_\_

*Staldráðu vel við þessar spurningar og greina vel aðstæður og alvarleika.*

3) Er heimilið búið að bregðast við þessum vanda?

- Hvað? \_\_\_\_\_  
\_\_\_\_\_
- Hernig hefur það gengið? \_\_\_\_\_  
\_\_\_\_\_
- Hvað sérðu sem mögulegt næsta skref? \_\_\_\_\_  
\_\_\_\_\_

*Töfrarnir gerast í þögninni. Gefum gott rými til hugsunar svo sannleikurinn láti sjá sig.*

„Næstu skref sem við viljum taka er að ræða við meintan geranda/meinta gerendur og foreldra þeirra. Þá verður upplýsingum safnað frá starfsfólki skólans en búið er að senda póst og það beðið um að fylgjast vel með. Við viljum biðja ykkur heima um að hafa eyrun opin varðandi málið og láta vita ef eitthvað kemur fram sem geti gagnast við úrvinnslu málsins. Mikilvægast er að öllum líði vel í skólanu og best ef heimili og skóli vinna saman að því.“

### 3.3.3 Rannsóknarviðtal við meintan geranda - Vinnublað C3

Nafn: \_\_\_\_\_ dags: \_\_\_\_\_

*Nemanda gert kunnugt um að ástæða þess að hann sé kominn í viðtal sé að við höfum fengið upplýsingar um að hann sé að koma illa fram við einstakling/a í bekknum/skólanum.*

#### Spurningar tengdar því að vera gerandi....

1. Vilt þú segja eitthvað um þetta? \_\_\_\_\_  
\_\_\_\_\_
2. Afhverju heldurðu að þetta sé sagt um þig? \_\_\_\_\_
3. Er eitthvað til í þessu? Er þetta rétt? \_\_\_\_\_

#### Dýpri þæling í líðan nemanda og ástæður neikvæðrar hegðunar

4. Hvað finnst þér um þetta? \_\_\_\_\_  
\_\_\_\_\_
5. Ef þið mynduð skipta um hlutverk; þú værir hann/hún og hann/hún væri þú. Hvernig myndi þér líða? \_\_\_\_\_  
\_\_\_\_\_
6. Hvaða þörf heldurðu að þú sért að reyna að uppfylla? \_\_\_\_\_
7. Hvað viltu gera í þessu? \_\_\_\_\_  
\_\_\_\_\_
8. Hvernig ætlarðu að gera það? \_\_\_\_\_  
\_\_\_\_\_
9. Hverju myndi það breyta fyrir þig? Hvernig myndi þér þá líða? \_\_\_\_\_  
\_\_\_\_\_
10. Er eitthvað sem þér finnst að við ættum að gera fyrir þig hérna í skólanum, til að hjálpa þér? \_\_\_\_\_
11. Er eitthvað sem þér finnst að foreldrar þínir ættu að gera til að hjálpa þér? \_\_\_\_\_  
\_\_\_\_\_
12. Vilt þú vera „þessi“ manneskja? \_\_\_\_\_
13. Hvernig manneskja viltu vera? \_\_\_\_\_  
\_\_\_\_\_

### 3.3.4 Rannsóknarviðtal við foreldri meints geranda - Vinnublað C4

Umsjónarmaður hefur samband við foreldra meints geranda og þeir upplýstir um að grunur sé um samskiptavanda milli tiltekinna einstaklinga og hafin sé vinna við að leysa hann.

4) Hefur þú orðið vör/var við þennan vanda?

- Hvenær? \_\_\_\_\_
- Hve oft? \_\_\_\_\_
- Hvenær gerðist þetta síðast? \_\_\_\_\_
- Hversu oft? \_\_\_\_\_

5) Hvaða áhrif heldurðu að það hafi á hann/hana?

- Hvaða áhrif? \_\_\_\_\_  
\_\_\_\_\_
- Hvernig lýsir það sér? \_\_\_\_\_  
\_\_\_\_\_
- Geturðu nefnt dæmi svo ég átti mig betur á þessu? \_\_\_\_\_  
\_\_\_\_\_

*Staldrðu vel við þessar spurningar og greina vel aðstæður og alvarleika.*

6) Er heimilið búið að bregðast við þessum vanda?

- Hvað? \_\_\_\_\_  
\_\_\_\_\_
- Hernig hefur það gengið? \_\_\_\_\_  
\_\_\_\_\_
- Hvað sérðu sem mögulegt næsta skref? \_\_\_\_\_  
\_\_\_\_\_

*Töfrarnir gerast í þögninni. Gefum gott rými til hugsunar svo sannleikurinn láti sjá sig.*

„Næstu skref sem við viljum taka er að ræða við meintan geranda/meinta gerendur og foreldra þeirra. Þá verður upplýsingum safnað frá starfsfólki skólans en búið er að senda póst og það beðið um að fylgjast vel með. Við viljum biðja ykkur heima um að hafa eyrun opin varðandi málið og láta vita ef eitthvað kemur fram sem geti gagnast við úrvinnslu málsins. Mikilvægast er að öllum líði vel í skólanu og best ef heimili og skóli vinna saman að því.“

### 3.3.5 Upplýsingaöflun meðal starfsfólks – Vinnublað C5

- Allir kennarar
- Stuðningsfulltrúar, sérstaklega þeir sem eru á vakt í frímínútum
- Skólaliðar
- Tómsfundafulltrúi

### 3.4 Eftirfylgni – Vinnublað C6

#### Eftirfylgni

*Eftirfylgnin er mikilvæg*

*Það þarf að meta alvarleika samskiptavandans þegar ákveðið er hvort eftirfylgnisamtöl eigi sér stað viku eða mánuði síðar. Að vera í reglulegu sambandi við þolenda gefur upp skýra mynd hvort líðan nemenda sé betri eða í sama fari. Það sama á við um gerenda.*

Viðtal við þolanda, hvernig gengur? \_\_\_\_\_

---

---

---

Haft samband aftur heim og rætt um framvindu mála. Skráið dagsetningu og helstu atriði samtalsins. \_\_\_\_\_

---

---

---

Viðtal við gerenda/gerendur, hvernig gengur? \_\_\_\_\_

---

---

---

---

Haft samband aftur heim og rætt um framvindu mála. Skráið dagsetningu og helstu atriði samtalsins. \_\_\_\_\_

---

---

### 3.5 Eftirfylgni – Vinnublað C6

#### Eftirfylgni

*Eftirfylgnin er mikilvæg*

*Það þarf að meta alvarleika samskiptavandans þegar ákveðið er hvort eftirfylgnisamtöl eigi sér stað viku eða mánuði síðar. Að vera í reglulegu sambandi við þolenda gefur upp skýra mynd hvort líðan nemenda sé betri eða í sama fari. Það sama á við um gerenda.*

Viðtal við þolanda, hvernig gengur? \_\_\_\_\_

---

---

---

Haft samband aftur heim og rætt um framvindu mála. Skráið dagsetningu og helstu atriði samtalsins. \_\_\_\_\_

---

---

---

Viðtal við gerenda/gerendur, hvernig gengur? \_\_\_\_\_

---

---

---

---

Haft samband aftur heim og rætt um framvindu mála. Skráið dagsetningu og helstu atriði samtalsins. \_\_\_\_\_

---

---

### 3.6 Málslok – Vinnublað C7

*Mjög mikill kostur er að geta lokað samskiptavandamálum. Það er aðeins gert ef þolandi og gerandi lýsa breytingu á hegðun geranda. Það veitir þolanda, geranda, aðstandendum og starfsfólki lausn frá málinu að loka málinu og finna að aðgerðir þeirra hafi borið árangur. Þó er mikilvægt að halda áfram óformlegri eftirfylgni. Umsjónarmaður samskiptateymis þarf að meta hvort tímabært sé fyrir þolanda og geranda að skrifa undir.*

Ég votta hér með að undanfarinn mánuð hef ég ekki upplifað neikvæð samskipti af hendi \_\_\_\_\_ og hef trú á að samskiptavandanum sé lokið.

---

(undirskrift fyrrum þolanda)

Ég votta hér með að undanfarinn mánuð hef ég ekki valdið \_\_\_\_\_ vanlíðan og hef einsett mér að enda samskiptavandann.

---

(undirskrift fyrrum geranda)

# Suðurhlíðarskóli



## Skjöldur

*jákvæð samskipti - gegn einelti  
Uppeldi til ábyrgðar*

**-Trúnaðarmál-**

Viðbrögð og vinnuferli við einelti

## 2. stigs úrvinnsla

Einelti og annað ofbeldi er ekki undir neinum kringumstæðum liðið í Suðurhlíðarskóla. Leitað verður allra ráða til að fyrirbyggja einelti og stöðva og leysa slík mál á farsælan hátt. Suðurhlíðarskóli á að vera öruggur vinnustaður þar sem starfið mótast af virðingu og umhyggju.

#### 4 Gátlist Ef rannsókn leiðir í ljós einelti – Vinnublað D

- Umsjónarmaður ræðir við þolanda – Vinnublað D1
- Umsjónarmaður ræðir við geranda – Vinnublað D2
- Umsjónarmaður ræðir við forráðamenn þolanda – Vinnublað D3
- Umsjónarmaður ræðir við forráðamenn geranda/gerenda. Sé um að ræða útilokun bekkjarins er haldinn hópfundur með forráðamönnum nema annað þyki henta betur – Vinnublað D3
- Viðtal við þolanda og forráðamenn hans ásamt geranda og forráðamenn hans – Vinnublað D3
- Vinnuferli með bekknum – Vinnublað D4
- Allir starfsmenn upplýstir um gang mála og þeir beðnir um að vera vakandi og láta umsjónarmann vita um það sem gæti hjálpað við úrlausn málsins.
- Öllum foreldrum bekkjarins er gerð grein fyrir eineltinu og hverjar aðgerðir skólans eru til að aðstoða þolanda og geranda og hvaða afleiðingar það hefur ef eineltið heldur áfram.

## 4.1 Eineltisviðtal við þolanda - Vinnublað D1

*Þolanda gerð grein fyrir því að einelti er ekki liðið í Suðurhlíðarskóla. Hann hefur fullan stuðning kennara, starfsfólks og stjórnenda. Hann á rétt á því að fá aðstoð frá hjúkrunarfræðingi. Þolandi skal vera hughreystur og upplýstur um ferlið sem fer af stað.*

Rætt er við þolanda. Hvernig líður honum? Hér er honum gerð grein fyrir því að hann á rétt á stuðningi og tryggja skal að þolandi geti sagt frá ef eineltið heldur áfram. Hér er mikilvægt að skrá nöfn og helstu atriði viðtalsins.

---

---

---

---

---

---

---

---

---

---

Dags. \_\_\_\_\_

*Ath. Endurtekin viðtöl við þolanda geta verið nauðsynleg.*

Foreldrar þolanda eru upplýstir um gang mála. Símtal/samtal.

Dags. \_\_\_\_\_, dags. \_\_\_\_\_, dags. \_\_\_\_\_

***Umsjónarkennari þarf að meta aðstæður um hvort betra sé að kalla foreldra á fund, hann getur þá fengið aðstoð á fundinum frá skólastjórnendum, samskiptateymi eða umsjónarmanni eineltismála.***

## 4.2 Eineltisviðtal við geranda - Vinnublað D2

Vinnuferli í máli gerenda

*Geranda er gerð grein fyrir því að einelti er ekki liðið í Suðurhlíðarskóla. Mikilvægt er að nemenda sé gerð grein fyrir afleiðingum gjörða sinna og að haft verði samband við foreldra hans. Nemanda á að vera það ljóst að starfsmenn skólans munu nú fylgjast sérstaklega með honum.*

Rætt er alvarlega við geranda. Geranda er gerð grein fyrir því að hann skal hætta skilyrðislaust að leggja í einelti. Mikilvægt er að ef um fleiri en einn geranda er að ræða að það sé talað einslega við hvern og einn. Skráið nöfn, dagsetningu og helstu atriði viðtals.

---

---

---

---

---

---

---

---

---

---

Dags. \_\_\_\_\_

*Ath. Endurtekin viðtöl við geranda geta verið nauðsynleg.*

Foreldrar gerenda eru upplýstir um gang mála. Símtal/samtal.

Dags. \_\_\_\_\_, dags. \_\_\_\_\_, dags. \_\_\_\_\_

***Umsjónarkennari þarf að meta aðstæður um hvort betra sé að kalla foreldra á fund, hann getur þá fengið aðstoð á fundinum frá skólastjórnendum, samskiptateymi eða umsjónarmanni eineltismála.***

### 4.3 Fundur með þolanda, geranda og foreldrum – Vinnublað D3

Farið er yfir ferli rannsóknarinnar og niðurstöðurnar kynntar.

Farið er yfir þá vinnu sem er í vændum með þolanda, geranda og bekknum.

Foreldrum gerð grein fyrir þeim væntingum sem við gerum til þeirra:

- Vera vakandi fyrir líðan barnsins.
- Styðja barnið til góðrar hegðunar. Hvatning er mun áhrifaríkari en hunsun, tiltal eða refsing.
- Láta skólann vita um það sem getur gagnast við úrvinnslu málsins.
- Foreldrum stendur alltaf til boða að ræða við umsjónarmann eða aðra í samskiptateyminu.

Framhaldið ákveðið



#### 4.5 Eftirfylgni – Vinnublað E 1

**Umsjónarkennari þarf að meta ástandið, ef þolandi er útilokaður af bekkjarhópnum í heild, er mikilvægt að halda strax foreldrafund um eineltið í samstarfi við foreldra þolenda.**

Eftirfylgni

*Eftirfylgnin er mikilvæg, það skal fara strax í að ræða aftur við þolanda/geranda eftir viku. Að vera í reglulegu sambandi við þolanda gefur upp skýra mynd hvort líðan nemenda sé betri eða í sama fari. Það sama á við um gerenda.*

Eftir viku skal tekið aftur viðtal við þolenda, hvernig gengur? \_\_\_\_\_

---

---

---

Haft samband aftur heim og rætt um framvindu mála. Skráið dagsetningu og helstu atriði samtalsins. \_\_\_\_\_

---

---

---

Viðtal við gerenda/gerendur, hvernig gengur? \_\_\_\_\_

---

---

---

---

Haft samband aftur heim og rætt um framvindu mála. Skráið dagsetningu og helstu atriði samtalsins. \_\_\_\_\_

---

---

Hvað ef eineltið hættir ekki?

*Fundur með foreldrum, bæði foreldrum þolanda og geranda. Öll fyrri gögn um eineltismálið er tekið fyrir á nemendaverndarráðsfundi. Málið er þá komið í hendur stjórnenda sem ákveða um framhald málsins.*

#### 4.6 Eftirfylgni – Vinnublað E 2

***Umsjónarkennari þarf að meta ástandið, ef þolandi er útilokaður af bekkjarhópnum í heild, er mikilvægt að halda strax foreldrafund um eineltið í samstarfi við foreldra þolanda.***

Eftirfylgni

*Eftirfylgnin er mikilvæg, það skal fara strax í að ræða aftur við þolanda/geranda eftir viku. Að vera í reglulegu sambandi við þolanda gefur upp skýra mynd hvort líðan nemenda sé betri eða í sama fari. Það sama á við um geranda.*

Eftir viku skal tekið aftur viðtal við þolanda, hvernig gengur? \_\_\_\_\_

---

---

---

Haft samband aftur heim og rætt um framvindu mála. Skráið dagsetningu og helstu atriði samtalsins. \_\_\_\_\_

---

---

---

Viðtal við geranda/gerendur, hvernig gengur? \_\_\_\_\_

---

---

---

---

Haft samband aftur heim og rætt um framvindu mála. Skráið dagsetningu og helstu atriði samtalsins. \_\_\_\_\_

---

---

Hvað ef eineltið hættir ekki?

*Fundur með foreldrum, bæði foreldrum þolanda og geranda. Öll fyrri gögn um eineltismálið er tekið fyrir á nemendaverndarráðsfundi. Málið er þá komið í hendur stjórnenda sem ákveða um framhald málsins.*

#### 4.7 Málslok – Vinnublað F

*Mjög mikill kostur er að geta lokað eineltismálum. Það er aðeins gert ef þolandi og gerandi lýsa breytingu á hegðun geranda. Það veitir þolanda, geranda, aðstandendum og starfsfólki lausn frá málinu að loka málinu og finna að aðgerðir þeirra hafi borið árangur. Þó er mikilvægt að halda áfram óformlegri eftirfylgni. Umsjónarmaður samskiptateymis þarf að meta hvort tímabært sé fyrir þolanda og geranda að skrifa undir.*

Ég votta hér með að undanfarinn mánuð hef ég ekki upplifað einelti af hendi \_\_\_\_\_ og hef trú á að eineltinu sé lokið.

---

(undirskrift fyrrum þolanda)

Ég votta hér með að undanfarinn mánuð hef ég ekki valdið \_\_\_\_\_ vanlíðan og hef einsett mér að hætta eineltinu.

---

(undirskrift fyrrum geranda)

## Minnisblað eineltiteymis

Dagsetning: \_\_\_\_\_

Mættir: \_\_\_\_\_